

GARCÍA, M., (2020), Una mirada cuantitativa de la estructura agraria argentina a través de los Censos Nacionales Agropecuarios 1988, 2002 y 2018, *Red Sociales, Revista del Departamento de Ciencias Sociales*, Vol. 07, N° 06, p. 63-84.

---

## UNA MIRADA CUANTITATIVA DE LA ESTRUCTURA AGRARIA ARGENTINA A TRAVÉS DE LOS CENSOS NACIONALES AGROPECUARIOS 1988, 2002 Y 2018

**Mabel García\***

Departamento de Ciencias Sociales - Universidad Nacional de Luján (UNLu)

Facultad de Agronomía – Universidad de Buenos Aires (UBA)

[mabelg@agro.uba.ar](mailto:mabelg@agro.uba.ar)

### RESUMEN

Las profundas transformaciones de la estructura agraria argentina de las últimas tres décadas pueden vincularse con los procesos de agriculturización y corrimiento de la frontera agropecuaria. Ambos procesos consolidaron la expansión del capital en el agro. Por otra parte, durante la última década, la inexistencia de datos estadísticos necesarios propició que los estudios cuantitativos sobre la estructura agraria fueran reemplazados por análisis cualitativos centrados en el enfoque de actores y estudios de caso, ausentes de una perspectiva a nivel nacional. En este contexto, este artículo busca analizar cuantitativamente algunas características de la estructura agraria sobre la base de las variaciones de la cantidad, el tamaño medio y la forma de tenencia de la tierra de las explotaciones agropecuarias - EAP -relevadas por los Censos Nacionales Agropecuarios-CNA- en 1988, 2002 y 2018. Las variables mencionadas se estudian comparativamente en dos subperiodos intercensales, 1988-2002 y 2002-2018. Se concluye que el proceso de concentración de la producción manifiesta su continuidad a través de las variables censales analizadas. El análisis en subperiodos permite afirmar que en la última década el proceso de concentración de la producción se aceleró en la región pampeana y en algunas provincias extrapampeanas donde fue posible el corrimiento de la frontera agropecuaria.

\* Docente de la Universidad de Buenos Aires. Facultad de Agronomía. Departamento Economía Planeamiento y Desarrollo Agrícola. Cátedra de Economía Agraria. Universidad Nacional de Luján. Departamento de Ciencias Sociales. CONICET-UNLu. INEDES

Recibido: 05.08.2020

Aceptado: 02.09.2020

© GARCÍA, Mabel  
[www.redsocialesunlu.net](http://www.redsocialesunlu.net)

**Palabras clave:** Transformaciones de la estructura agraria – Agriculturización - Corrimiento de la frontera agropecuaria - Expansión del capital.

## **A QUANTITATIVE LOOK AT THE ARGENTINE AGRARIAN STRUCTURE THROUGH THE NATIONAL AGRICULTURAL CENSUSES 1988, 2002 AND 2018.**

### **ABSTRACT**

The profound transformations of the Argentine agrarian structure in the last three decades can be linked to the processes of "agriculturization" and the agricultural frontier shift. Both processes consolidated the expansion of capital in agriculture. On the other hand, during the last decade, the lack of necessary statistical data led to quantitative studies on the agrarian structure being replaced by qualitative analyses focusing on the actors' approach and case studies, absent from a national perspective. In this context, this article seeks to analyze quantitatively some characteristics of the agricultural structure based on variations in the quantity, average size and land tenure of the agricultural holdings -EAP- relieved by the National Agricultural Censuses (CNA) in 1988, 2002 and 2018. The above variables are studied comparatively in two intercensal subperiods, 1988-2002 and 2002-2018. It is concluded that the process of concentration of production manifests its continuity through the census variables analyzed. The analysis in subperiods allows us to say that in the last decade the process of concentration of production accelerated in the Pampas region and in some provinces outside Pampas where it was possible to shift the agricultural frontier.

**Key words:** Transformations of the agrarian structure – Agriculturization - Agricultural frontier shift - Expansion of capital.

### **INTRODUCCIÓN**

La estructura agraria actual materializa históricas relaciones de poder y luchas por la ocupación del espacio entre sujetos con distintas lógicas de territorialización y , por lo tanto, responde a variables de larga duración, como así también, a los procesos de expansión de la frontera agropecuaria y el acaparamiento mundial de tierra de la última década (Paz y Jara, 2013). Margiotta y Benencia (1995) definen a la estructura agraria como la configuración de elementos socioeconómicos y agroecológicos, interrelacionados, interconectados, intercondicionados e interdependientes de la vida agraria. Estos autores, proponen desagregar este concepto en tres componentes internos principales: la estructura de tenencia de la tierra, la estructura económico-productiva y la estructura social. Entonces, analizar las variaciones de las principales variables estructurales nacionales – formas de tenencia de la tierra, tamaño promedio, cantidad y distribución de la superficie agropecuaria de las EAP- es una forma cuantitativa de evidenciar las transformaciones del

agro como consecuencias de los procesos subyacentes en ellas. En ese sentido, las transformaciones de la estructura agraria de las últimas décadas se vincularían, en parte, con el proceso de “agriculturización”. Diversos trabajos (Tort, 1983; Cloquell et al, 1982; Ciro y Barsky, 1988; Barsky, 1991; CEPA, 1989, 1983, 1990, 1991) han caracterizado al comportamiento del sector agropecuario pampeano de las décadas del 80 y 90 refiriéndose a este proceso como una fase definida a partir de los años sesenta, motorizada por la intensificación y ampliación del cultivo de los principales granos cerealeros y oleaginosos (maíz, trigo, soja, girasol). Si bien, a partir de mediados de los años 70 o comienzos de los 80, esta expansión fue posible por las mejoras tecno-productivas (Ghersa y Ghersa 1991), también se la puede vincular con el aumento de pluviosidad por el desplazamiento de las isohietas con efectos a escala regional (Benbrook 2005). Al unísono pero más lentamente, en los 70, el proceso comienza a extenderse hacia otras ecoregiones, es entonces cuando comienzan a trasladarse capitales, conocimientos, tecnologías de producción y también parte de la producción de carne bovina y los semilleros-criaderos de granos y forrajeras subtropicales (Morello, 2005; Pengue, 2005). La agriculturización, que se consolida primero en la pampa húmeda, transforma la estructura productiva del sistema agrícola en un contexto institucional caracterizado por una escasa presencia de actores públicos, una fuerte presencia de actores internacionales privados y reglas de juego marcadas por criterios de mercado (De Navarrete et al, 2005). En ese sentido, Trpin y Castro (2016) señalan que el agro argentino ha atravesado, en las últimas tres décadas, por un proceso de aceleramiento continuo de avance del capital y su lógica, no solo en la región pampeana tradicionalmente articulada al mercado internacional sino en regiones con bajos niveles de penetración capitalista. Es así como a los productores pampeanos e inversionistas de otros sectores de la economía, con el objetivo de reinvertir las ganancias obtenidas por la intensificación productiva y otras formas de concentración económica se plantearon dos posibilidades, intensificar aún más su producción en la región pampeana o comprar tierras baratas en la región Chaqueña, y habilitarlas para la agricultura mediante talas rasas o “desmontes” (De Navarrete et al, 2005). Esta segunda opción captó el interés de numerosos empresarios y empresas agropecuarias provenientes sobre todo del área pampeana pero también de otras provincias (de Dios 2006).

El planteo técnico vigente en los 90 para los cultivos tradicionales pampeanos, según Román y Hanickel (2004), además de modificar la demanda de trabajo, tuvo implicancias en la estructura de costos. Aumentaron los costos fijos directos –de implantación de una ha de cultivo- y disminuyeron los variables –cosecha y comercialización-. De esta forma el porcentaje de dinero que los productores necesitaron adelantar en cada campaña (semilla, herbicidas preemergentes, fertilizantes) se incrementó, creando un problema financiero que no siempre contó con un financiamiento acorde. En muchos casos la necesidad de financiamiento empujó a empresas de diferente tamaño a arrendar porciones de sus campos para financiar la siembra (Román y otros, 2006), en otros casos, inició una espiral de endeudamiento que culminó con el abandono de la producción directa (Román et al, 1999). Según Gras y Hernández (2008), en la década del 90, la

modificación de los umbrales tecnológicos mínimos para permanecer en la producción, el nuevo modelo impulsó la actual intensificación en el uso del capital en los procesos productivos y cambió la estructura de costos de las explotaciones agropecuarias, configurándose nuevas escalas de rentabilidad. Según Fernández (2014), luego de la década del 90 algunos lograron permanecer, en parte, porque el doble cultivo disminuye la incidencia de los costos de estructura en los indicadores globales de rentabilidad y la doble facturación anual disminuyó la necesidad de financiamiento. Para Villulla (2016) el proceso de expulsión de unidades productivas se intensifica en las últimas décadas del siglo XX, a partir del nuevo modelo agrario de los “agronegocios” que promovió la consolidación de grandes escalas productivas, de nuevas formas de organización de la producción y de acceso y control a los recursos productivos. Sili y Soumoulou, (2011) analizan la llamada “confrontación de modelos” que visualiza los conflictos entre el modelo “campesino” o de agricultura familiar y el de las grandes empresas y señalan el papel de la política pública para mediar entre ambos y sostener variables económicas. Si bien los planteos de reforma agraria han vuelto a aparecer entre las opciones políticas de países en desarrollo, luego de décadas de ausencia de debate (Bandeira y Sumpsi, 2009), se plantean propuestas que han sido muy poco analizadas en términos micro y macroeconómicos. Es así como en el continuo de coyunturas, además de los precios internacionales y el tipo de cambio, el Estado aplica políticas públicas que impactan sobre distintas estructuras de costos delineando qué actividades productivas y actores sociales se benefician y cuales se perjudican. En un marco económico general López (2010) identificó en Argentina dos periodos de políticas públicas referidas al comercio de granos: una entre 1991 y 2001, de desregulación de los mercados, y otra a partir del año 2002 y hasta el 2010, de aumento de regulación y fiscalización por parte del Estado. Por otra parte, a partir de diciembre de 2015, siguiendo a López (2010), comenzó una tercera etapa dirigida a liberalizar la producción y comercio de granos con el propósito de favorecer el desarrollo del sector.

Debido a la inexistencia de datos estadísticos, durante la última década, los estudios sociales cuantitativos sobre estructura agraria han sido reemplazados, en gran parte, por análisis cualitativos centrados en el enfoque de actores y estudios de caso, ausentes de una perspectiva regional y mucho menos comparativa a nivel nacional. Los trabajos con enfoque cualitativo son relevantes porque profundizan en aspectos que permiten encontrar las causas que originan tanto las transformaciones como las continuidades de los actores sociales en el agro y analizar las miradas de una diversidad de sujetos en distintos contextos socio- económicos y productivos. En el marco de la agriculturización y la expansión de la frontera agropecuaria, este artículo busca analizar cuantitativamente algunas de las transformaciones de la estructura agraria argentina durante las últimas tres décadas sobre la base de las variaciones de la cantidad, el tamaño medio y la forma de tenencia de la tierra de las explotaciones agropecuarias -EAP- relevadas por los Censos nacionales Agropecuarios -CNA- en 1988, 2002 y 2018.

## ESTRATEGIA METODOLÓGICA

En este artículo a partir de una fuente secundaria de importancia para las políticas públicas, como son los datos relevados por los Censos Nacionales Agropecuarios 1988, 2002 y 2018 –CNA-, se realiza un análisis comparativo cuantitativo de algunas variables que definen la estructura agraria argentina. Por ello, para estudiar sus transformaciones durante las últimas tres décadas se realizó, en principio, un análisis cuantitativo de las variables cantidad y tamaño promedio de las EAP con límites definidos y sus formas de tenencia de la tierra y de la cantidad de EAP sin límites definidos, relevadas en los tres operativos censales. Para dar cuenta de los procesos operados en distintos contextos del agro argentino se analizan comparativamente tanto las variaciones entre 1988 y 2018 como las variaciones en los subperíodos 1988-2002 y 2002-2018.

En Argentina, los Censos Nacionales Agropecuarios –CNA- relevan variables estructurales del sector agropecuario siendo la explotación agropecuaria –EAP<sup>1</sup>- la unidad estadística de los relevamientos 1988, 2002 y 2018. La definición censal de EAP se aplica de forma perfecta en las explotaciones con límites definidos –EAPc/l-. Sin embargo, hay EAP sin límites definidos –EAPs/l-, cuyos productores agropecuarios no pueden definir los límites de la EAP con precisión, o producen en tierras de uso común entre varios productores. Estas EAP s/l pueden producir en el marco de “unidades mayores<sup>2</sup>”. Por otra parte hay un tercer grupo de EAP que basan su estrategia productiva en la combinación de parcelas con límites definidos y tierras sin delimitar, estas son las EAP denominadas mixtas en los CNA –EAPm-.

Para realizar este trabajo se analizaron y compararon datos publicados como definitivos de los CNA 1988 y 2002 y datos provisorios del 2018. Para ello, las variables cantidad, tamaño medio, superficie agropecuaria por escala de extensión y formas de tenencia de las EAPc/l y el número de EAPs/l, fueron procesadas para lograr comparar los resultados intercensales.

En principio se compatibilizaron los datos publicados, ya que presentan particularidades según cada uno de los relevamientos censales. Para comenzar, los datos del CNA 18 publicados presentan las EAP m y las c/l de forma conjunta, es decir sumadas. Se consideró que, al igual que el CNA 18, los datos de los CNA 1988 y 2002 sobre cantidad de EAP c/l incluyen a las EAPm porque contabilizan la superficie delimitada y la cuentan

---

<sup>1</sup> La EAP se define como la unidad de organización de la producción que produce bienes agrícolas, pecuarios o forestales destinados al mercado; tiene una dirección ejercida por el productor que asume la gestión y los riesgos de la actividad productiva; con una superficie no menor a 500 m<sup>2</sup>, integrada por una o varias parcelas ubicadas dentro de los límites de una misma provincia; utiliza en todas las parcelas algunos de los mismos medios de producción de uso durable y parte de la misma mano de obra (INDEC, 1988, 2002 y 2018).

<sup>2</sup> La unidad mayor puede ser: un campo comunero; un campo perteneciente a una comunidad indígena; un parque o reserva nacional; otro tipo de tierras fiscales; o tierras privadas.

como una EAPc/l. También se adecuaron las escalas de tamaño a los datos publicados en 1988 que se publicaron con una menor desagregación que los otros CNA.

En los tres CNA, la definición de productor agropecuario -PA<sup>3</sup>- se mantiene. Desde el punto de vista de la forma de tenencia de la tierra, el PA en los CNA 88 y 02 puede ser propietario, arrendatario, aparcerero, contratista accidental u ocupante, o combinar estas distintas formas de tenencia, respecto de la parcela o parcelas que integran su EAP. El CNA 2018 agrega a las formas de tenencia mencionadas, otras tres: el comodato, el usufructo y la concesión. Además, las clasifica según el tipo de dominio en privado o público. Para poder comparar los datos del CNA 18 con los de los CNA 88 y 02 primeramente se sumaron ambos tipos de dominio y luego las formas de tenencia incorporadas en el relevamiento 2018, en los cuadros presentados en este artículo, se sumaron a la categoría denominadas “otros”.

## RESULTADOS Y DISCUSIÓN

La Argentina, desde 1960, presenta una constante disminución del número de explotaciones agropecuarias -EAP-. Los CNA 88, 02 y 18 dieron cuenta de esta disminución, el número total de EAP que cada uno de ellos relevó fue de 421.221, 333.533 y 250.881, respectivamente. Estos guarismos tienen en cuenta los tres tipos de EAP -c/l; s/l y m- definidos en la metodología.

En relación a las EAP con límites definidos -c/l-, a través de los relevamientos censales, podemos observar que, durante los últimos 30 años, han ido incrementando su tamaño promedio, evidenciando una tendencia hacia la concentración de la superficie agropecuaria en menos EAP (cuadro 1). Esta concentración para varios autores se debe al avance de grandes capitales extraagrarios y/o extranjeros en el sector agropecuario y a la aparición de nuevas formas de gestión de la producción y de dependencia tecnológica (Cáceres, 2014; López Monja et al, 2010).

---

<sup>3</sup> Es la persona humana o jurídica (sociedad, empresa, cooperativa, organismo oficial, etc.) que ejerce el control técnico y económico de una o más EAP, toma las decisiones acerca de la utilización de los recursos disponibles, recibe los beneficios y asume los riesgos de la actividad empresarial.

**Cuadro N°1: Cantidad, superficie agropecuaria (ha) y tamaño promedio (ha) de las EAP c/l, total país, 1988,2002 y 2018.**

EAP con límites definidos								
Cantidad			Superficie agropecuaria ha			Tamaño promedio ha		
1988	2002	2018	1988	2002	2018	1988	2002	2018
378.357	297.425	228.375	177.437.397,7	174.808.564,1	157.423.932,1	469	588	689

**Fuente:** Elaboracion propia sobre la base de los datos de los CNA 88,02 y 2018.

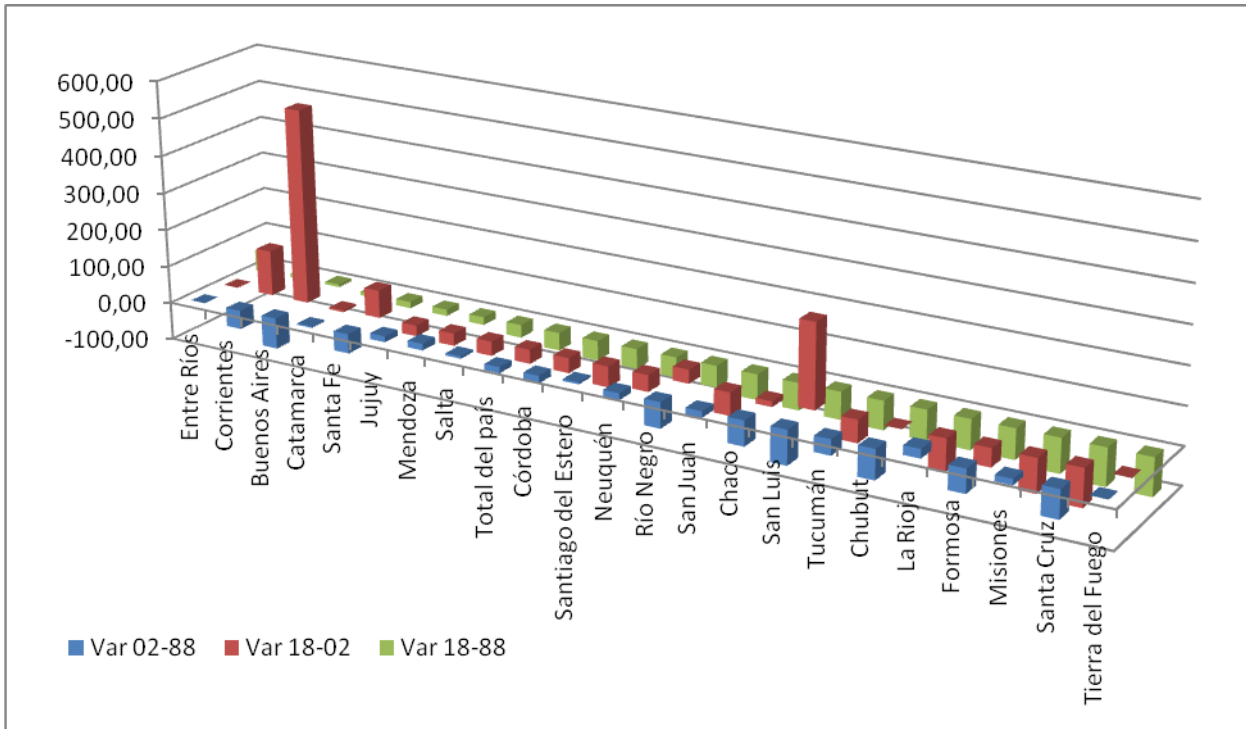
En relación a las EAP sin límites definidos –s/l-, es importante señalar que, entre 2018 y 1988, en el total del paishan disminuidoalrededor de un 47,49 %, caída aún mayor que el 40% de desenso registrado para las EAP c/l en igual periodo. Estas EAP s/l, cuyo aspecto característico es la condición de marginalidad en que se encuentran, tienen importancia cuantitativa fuera de la región pampeana (Paz, 2013). Del analisis en subperíodos (grafico1 y cuadro 2) surge que en el total del país, entre 2002 y 2018 fue mayor el desenso registrado en las EAP s/l que en las EAP c/l, a la inversa que en el periodo 1988-2002. Por otra parte, las provincias de Buenos Aires, Corrientes, Santa Fe y San Luis, en el período 2018-2002, presentan incrementos en las EAPs/l que no han sido analizados aun en la bibliografía.

**Cuadro N° 2: Variaciones porcentuales de la cantidad de EAP s/l y de la cantidad y tamaño promedio de las c/l, en los periodos 2018-1988, 2002-1988- y 2018-2002.**

Período intercensal	Variacion %		
	Cantidad EAP s/l	Cantidad EAP c/l	Tamaño promedio c/l
2018-1988	-47,5	-40	47
2002-1988	-16	-21	25
2018-2002	-38	-23	17

**Fuente:** Elaboracion propia sobre la base de los datos de los CNA 88, 02 y 18.

**Gráfico N°1. Variaciones porcentuales de la cantidad de EAP sin limites definidos, 2002-1988, 2018-2002 y 2018-1988, ordenadas por las variaciones porcentuales 2018-1988.**



**Fuente:** Elaboracion propia sobre la base de los datos de los CNA 88, 02 y 18.

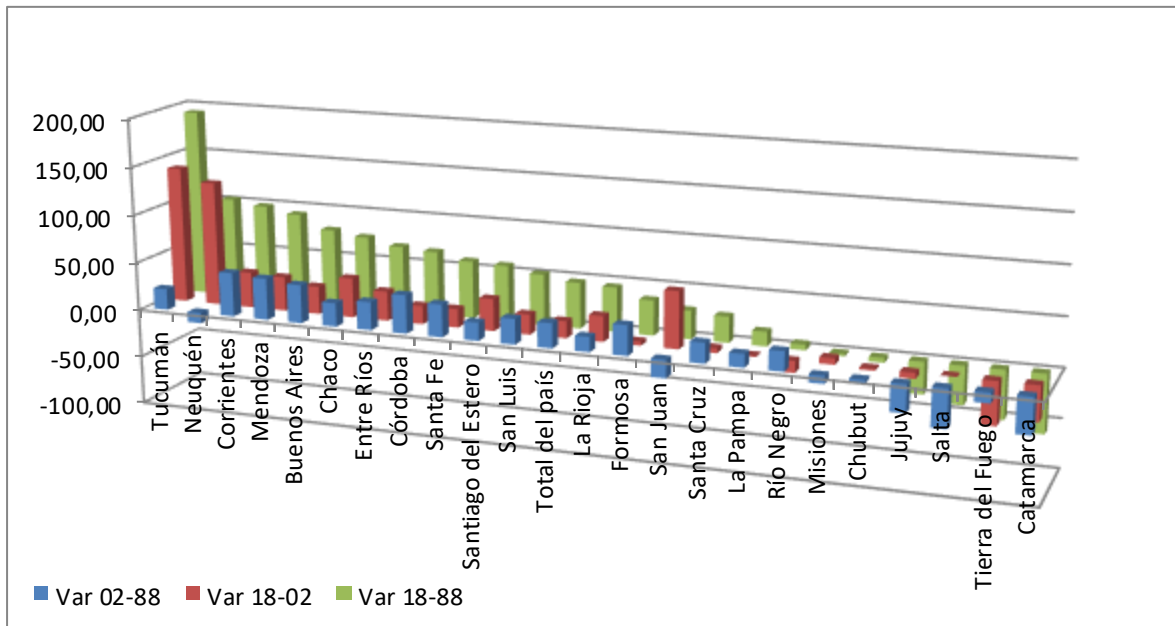
Respecto del tamaño promedio de las EAP c/l (gráfico 2 a, b y c), podría afirmarse que se ha incrementado un 47% en los últimos treinta años. Sin embargo analizando en subperíodos se observa que, entre 1988- 2002 el incremento fue del 25% y entre 2002-2018 el aumento alcanzó al 17 % (cuadro 2). Desde una mirada general podríamos decir que los mayores incrementos registrados en el primer período se deben mayormente a una disminución de EAP c/l y que en el segundo el incremento del tamaño de las EAP c/l se podría relacionar con una gran disminución en la cantidad de EAP s/l.

Las provincias pampeanas aumentaron su tamaño promedio mas que el promedio nacional en ambos subperíodos . A ellas se suman entre 1988 y 2002 (gráfico 2 b) Corrientes, Mendoza, Formosa, San Luis, Chaco, Tucumán, Santa Cruz, Río Negro, Santiago del Estero y La Rioja y, entre 2018 y 2002 (grafico 2 c) Tucumán, Neuquén, San Juan, Chaco, Corrientes, Mendoza, Santiago del Estero, La Rioja y San Luis.

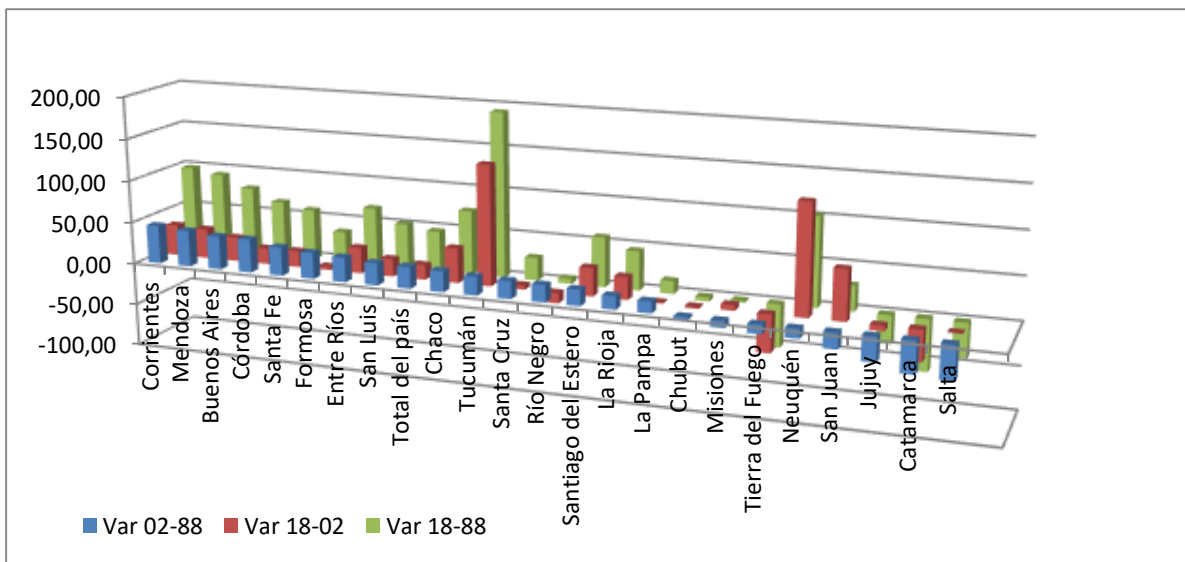


**Gráfico N° 2(a,b,c). Variaciones porcentuales intercensales del tamaño promedio de las EAP 1988,2002 y 2018.**

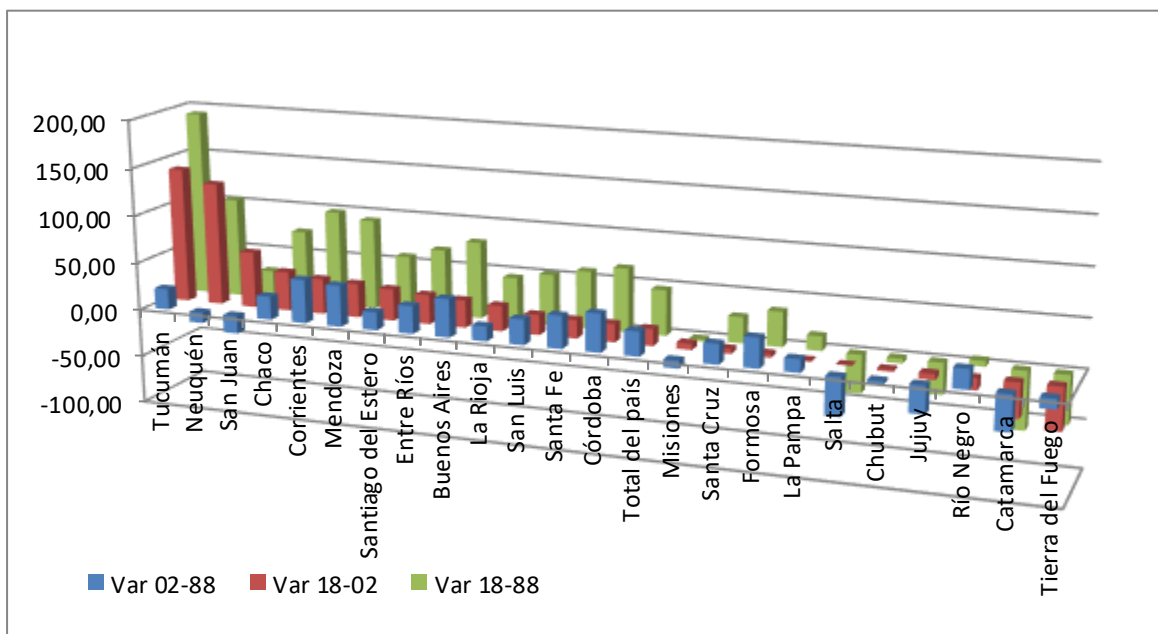
a- Variación intercensales en el tamaño promedio de las EAP con limites definidos, 2018-1988, 2002-1988- y 2018-2002, ordenadas según la variación total período 2018-1988.



b- Variación intercensales en el tamaño promedio de las EAP con limites definidos, 2018-1988, 2002-1988 y 2018-2002, ordenadas según la variación total período 2002-1988.



c- Variación intercensales en el tamaño promedio de las EAP con límites definidos, 2018-1988, 2002-1988 y 2018-2002, ordenadas según la variación total período 2018-2002.



**Fuente:** Elaboración propia sobre la base de los datos de los CNA 88, 02 y 18.

En el primer subperíodo, durante las décadas 80' y 90', el proceso de agriculturización operó de manera diferencial sobre la estructura agraria, según los diversos sistemas productivos, estratos de tamaño y tipos de EAP, este hecho ha merecido algunas interpretaciones teóricas pero pocas verificaciones empíricas respecto de los sujetos sociales involucrados, tanto sobre aquéllos que expandieron la superficie sembrada como sobre los que abandonaron la producción directa (Román y Hanickel, 2004). Según Murmis (1994) la dinámica del capitalismo en el agro propició un proceso de modernización selectiva y “excluyente” que modificó el escenario social y económico en el sector agropecuario y en el mundo rural. Según Pierri y Wesz (2017), en la década del 90 la producción aumentó considerablemente, aunque, paradójicamente se produjo la desaparición de miles de explotaciones que no pudieron afrontar el alto costo financiero y los bajos ingresos producto de la paulatina sobrevaluación de la moneda. En aquel momento, se aceleró fuertemente el proceso de concentración de la tierra (Basualdo y Teubal, 1998) e intensificación de la actividad agrícola tanto en la pampa húmeda como en regiones extra-pampeanas (Noroeste y Noreste). La concentración productiva fue posible por el incremento de precios internacionales de los productos agrícolas, y por la adopción del paquete tecnológico para la siembra directa de soja que ha impulsado la simplificación de las rotaciones agrícolas y la especialización de las explotaciones agropecuarias –EAP-

(Aizen y otros, 2009). En este contexto surgen los fondos de inversión agrícola (Fernández y Scalerandi, 2009; Fernández, 2008; Martinelli, 2014) y los pools de siembra (Giarracca y Teubal, 2010; Grosso et al, 2010) como herramientas que permiten aumentar la escala de producción y disminuir los riesgos con la diversificación de cultivos y zonas productivas (Basualdo y Arceo, 2009; Rodríguez, 2008; Valenzuela y Scavo, 2009). Además, la ganadería se intensifica y tiende a practicarse en espacios cada vez más reducidos y desvinculados de la actividad agrícola y se manifiesta una sobrecarga ganadera de los sistemas pastoriles del contorno de la región pampeana (extrapampeanos). (Paruelo et al, 2005; Rearte, 2007, García et al 2011).

En el segundo subperíodo 2002-2018, Bisang y Campi (2013) señalan que a partir de 2002, la disminución de los costos de producción y comercialización, junto con una fuerte devaluación y pesificación de las deudas, revirtió el endeudamiento en los primeros años postdevaluación por lo que se generó un efecto riqueza que facilitó un incremento en el volumen de producción de granos. Un trabajo de Pierri (2018), señala que los records de producción de granos alcanzados entre 2002 y 2014 se vinculan con los márgenes brutos de la soja, que, medidos en dólares constantes entre 2003 y 2015, fueron superiores a los de la década del 90 y aún mayores que los percibidos entre 2016 y 2017.

En este contexto se acelera la expansión de la frontera agropecuaria hacia el NOA que impactó tanto en aspectos productivos así como sociales y culturales (Paz et al, 2015). La transformación del sector agropecuario reavivó una serie de disputas por la tierra que implicaron un mayor nivel de conflictividad en el espacio territorial rural de la región chaqueña (Giarracca y Teubal, 2010; Sili y Soumoulou, 2011; Bidaseca et al, 2013). Si bien estos conflictos no son algo reciente (León et al, 1985), actualmente cobran relevancia debido a la magnitud del proceso. La expansión hacia provincias extrapampeanas, motorizada por empresas capitalizadas, resultó en muchos casos en la expulsión de los ocupantes históricos (de Dios, 2012). En este caso, la expansión sojera compite por la tierra con un número significativo de minifundistas y pequeños productores criollos e indígenas cuyas economías se apoyan frecuentemente en cosechas tradicionales y en el acceso a los servicios ambientales que proporciona el monte (Reboratti, 2005). En este contexto, se genera lo que Lattuada y Neiman (2005) han dado en llamar una concentración con exclusión. En consecuencia, tanto campesinos como indígenas quedan excluidos, expulsados de sus tierras o arrinconados en tierras marginales (Barbetta, 2009).

**Cuadro N° 3. Distribucion de la superficie agropecuaria (%) y el numero de EAP según estrato de tamaño, 1988, 2002 y 2018.**

Escala de extensión (ha)	Distribución de la Superficie Agropecuaria (%)			Cantidad de EAP		
	1988	2002	2018	1988	2002	2018
Hasta 5	0,08	0,06	0,05	15,1	13,8	13,7
5,1 - 10	0,14	0,10	0,08	8,4	7,6	6,7
10,1 - 25	0,53	0,41	0,32	14,0	13,4	12,4
25,1 - 50	0,97	0,74	0,58	12,0	11,4	10,7
50,1 - 100	2,06	1,52	1,22	12,7	11,7	11,1
100,1 - 200	3,91	2,95	2,45	12,4	11,6	11,3
200,1 - 500	8,62	7,50	6,67	12,6	13,5	14,0
500,1 - 1.000	8,38	8,73	8,47	5,6	7,2	8,2
1000,1-2500	13,66	15,15	15,66	4,0	5,6	6,8
2.500,1 - 5.000	12,10	12,89	13,51	1,6	2,1	2,6
5000,1-10000	13,82	14,02	14,56	0,9	1,1	1,4
10.000,1 - 20.000	16,21	15,62	14,67	0,5	0,6	0,7
20.000,1 y más	19,54	20,32	21,77	0,2	0,3	0,4

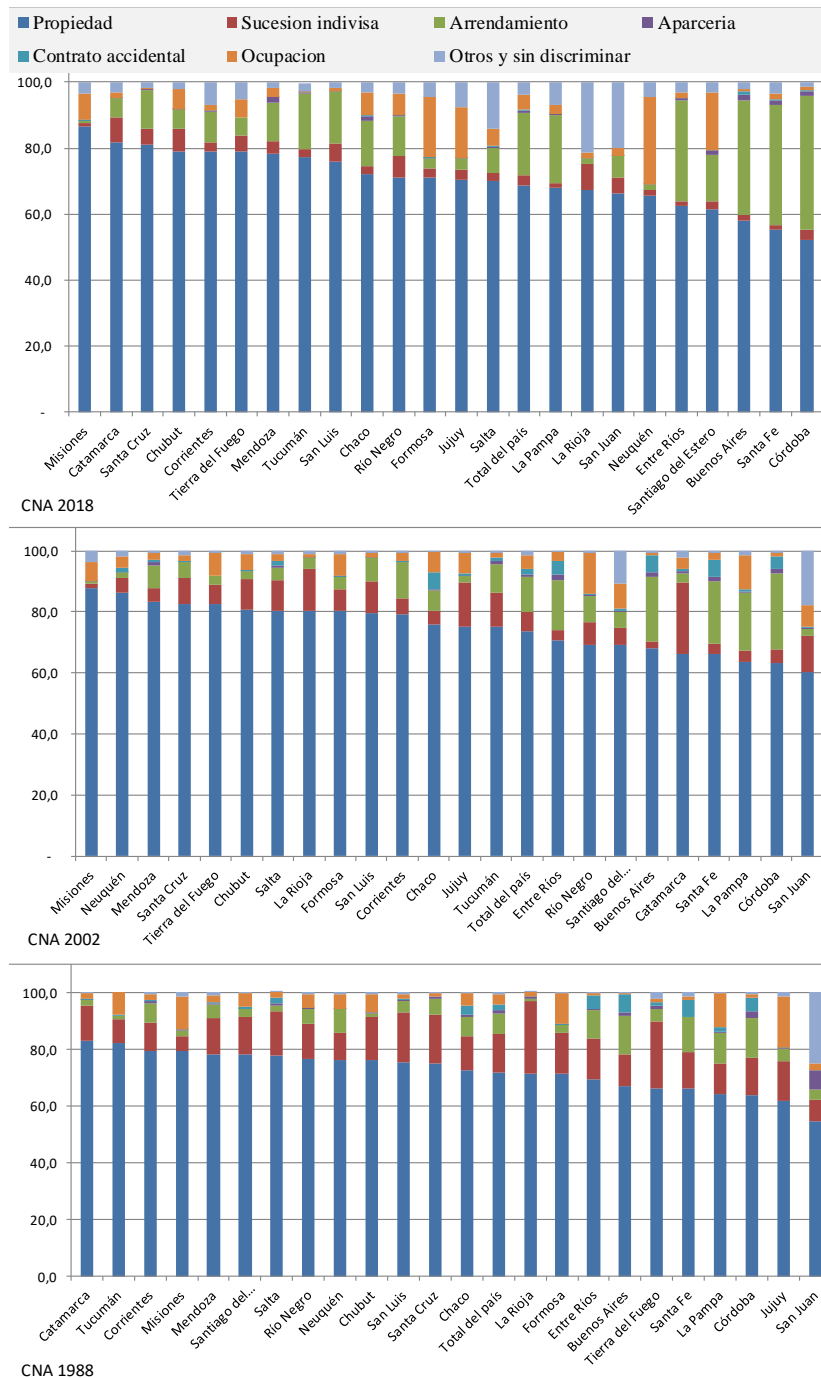
**Fuente:** Elaboracion propia sobre la base de los datos de los CNA 88, 02 y 18.

En el cuadro 3 podemos observar, en parte, la “bimodalidad” de la estructura agraria argentina. Por un lado, según los CNA, las EAP c/l menores a las 500 ha en 1988 eran 87% de las EAP del país y manejaban el 16% de la superficie agropecuaria relevada, en 2002 eran el 83% con el 13% de la superficie y en 2018 solo alcanzan al 80% y trabajan el 11% de la tierra en producción del país. Por el otro, las de más de 500 ha, que en 1988 eran 13% con el 84% de la superficie relevada, en 2002 pasaron a representar el 17% de las EAP con el 87% de la superficie y en 2018 alcanzaron al 20% y con el 89% de la superficie censada. Si bien, la estructura agraria concentrada constituyó un rasgo sobresaliente desde la etapa fundacional de la Argentina, y persistió en muchas regiones en las que articularon tradicionalmente grandes latifundios con unidades de muy pequeña extensión, en general campesinas (Trpin y López Castro, 2016), estos porcentajes demuestran, por un lado, la consolidación de una agricultura “moderna”, asociada al modelo productivo dominante a nivel global y relacionada con los mercados internacionales, con altos requerimientos de escala, tecnología y capital, y por otro, la persistencia de producciones y formas de organización social adaptadas a los condicionamientos del mercado y la dinámica expansiva del capital. Debido a la coexistencia de ambos modelos, el agro ha ido adquiriendo una conformación cada vez más compleja y concentrada (Azcu y Ameghino y Fernández, 2007; García y Rofman, 2009).

Según Paz (2013), las estructuras agrarias bimodales se pueden asociar con la pobreza rural y las unimodales facilitan el desarrollo agrario, la difusión de tecnología como así también la definición de políticas de inversión y producción. Sin embargo, en el cuadro 3 se presentan datos a nivel nacional donde dada la vasta extensión del territorio con diversidad de zonas agroecológicas, y por lo tanto, de sistemas productivos, dificulta la interpretación de los datos sobre la base de una asociación tan general. En esa línea, Margiotta y Benencia (1995) señalaron que las estructuras agrarias deben analizarse en el marco de determinadas condiciones agroecológicas y tomando en cuenta las articulaciones con otros sectores productivos y actores del sistema económico y político. Afirman que teniendo en cuenta estos elementos, tal vez sería más adecuado hablar de estructuras agrarias y no de una estructura agraria, sobre todo en un país como la Argentina, donde conviven diferentes configuraciones sociales agrarias, una gran diversidad agroecológica y productiva.

Las manifestaciones territoriales de las transformaciones de los procesos de acumulación analizadas, aumento de tamaño promedio y disminución de la cantidad de EAP, fueron posibles, en parte, por los cambios consolidados en las formas de tenencia de la tierra. En el gráfico 3 se observa que la proporción de superficie agropecuaria trabajada bajo la forma de tenencia en propiedad ha disminuido entre 1988 y 2018 para el total del país, desde 71,7 % a 68,5%. Por otra parte se observa que la sucesión indivisa ha ido disminuyendo entre censos del 13,5%, al 6,3 % y 3,4%, respectivamente. Como contracara, la participación del arrendamiento ha crecido del 7,5% en 1988, a 11,5% en 2002, alcanzando el 18,6% en 2018. Se destacan las provincias pampeanas que para todos los censos han tenido porcentajes menores de tierra trabajada en propiedad y mayores en arrendamiento que el promedio nacional (cuadro 4). Entre las provincias del noroeste argentino –NOA-, se destaca Santiago del Estero que, siendo la más extensa en cuanto a superficie agropecuaria, pasó de tener un 2,7 % de su superficie agropecuaria bajo la forma de tenencia arrendamiento en 1988, a 5,4 % en 2002 y 14,3% en 2018 y cuyos porcentajes de ocupación han ido en aumento entre 1988 y 2002, 5% a 8,1%, decreciendo en 2018 a 4,6% como resultado de la política de regulación de tierras llevada adelante en la provincia durante la última década.

**GráficoN° 3. Distribución porcentual de la superficie agropecuaria por forma de tenencia de la tierra, según provincia, ordenadas de mayor a menor porcentaje en propiedad, 1988, 2002 y 2018.**



**Fuente:** Elaboracion propia sobre la base de los datos de los CNA 88, 02 y 18.

**Cuadro N° 4: Evolución de los porcentajes provinciales de superficie agropecuaria bajo arrendamiento, ordenados de mayor a menor según 2018, para 1988, 2002 y 2018.**

Provincia	Superficie agropecuaria bajo arrendamiento (%)		
	1988	2002	2018
Córdoba	13,8	24,9	40,5
Santa Fe	12,3	20,1	36,4
Buenos Aires	13,6	21,1	34,7
Entre Ríos	10,1	16,5	30,5
La Pampa	10,8	19,0	20,5
<b>Total del país</b>	<b>7,5</b>	<b>11,5</b>	<b>18,6</b>
Tucumán	0,9	9,3	16,6
San Luis	4,0	7,8	15,8
Santiago del Estero	2,7	5,4	14,3
Chaco	6,8	6,6	13,9
Río Negro	5,2	8,6	11,9
Mendoza	4,7	7,4	11,9
Santa Cruz	5,7	4,9	11,8
Corrientes	7,0	11,9	9,3
Salta	2,1	4,1	7,5
San Juan	3,8	2,2	6,3
Catamarca	1,7	3,0	5,8
Chubut	1,3	2,6	5,8
Tierra del Fuego	4,7	3,0	5,7
Jujuy	4,5	2,2	3,2
Formosa	2,9	4,2	3,2
Neuquén	8,3	2,0	1,8
La Rioja	0,7	3,5	1,8
Misiones	2,1	0,6	0,9

**Fuente:** Elaboracion propia sobre la base de los datos de los CNA 88, 02 y 18.

A través de los CNA se puede observar con claridad la concentración productiva aunque no pueden verificarse cambios en la concentración de la propiedad de la tierra. Los procesos ocurridos en la década del 90' han llevado a un aumento del tamaño promedio de las EAP que se puede relacionar tanto con el aumento de la superficie agropecuaria trabajada bajo arrendamiento, como con la salida de pequeños productores que se convirtieron en rentistas conservando la titularidad de la tierra (González y García, 2005) y, también, con el incremento de la tercerización de las labores. La estrategia de los productores agropecuarios pampeanos no se centró en la concentración de la propiedad de la tierra, sino en la capacidad de gestión de sus explotaciones agropecuarias -EAP- vinculándose con diversos mercados: de capitales para el financiamiento, de tierras para el arrendamiento, y de servicios en el que los contratistas de maquinaria agrícola son los oferentes (Fernandez, 2018). Según Adámoli (2005), la concentración productiva y gerencial de las EAP son elementos organizativos centrales de la producción pampeana, la propiedad de la tierra deja de serlo y en un gran número de casos, los propietarios de la tierra dejan de ser los productores (Reboratti 2018). A raíz de la desaparición de los pequeños y medianos productores y de la disociación espacial entre la gestión y la producción se simplifica la estructura social rural (TNC, 2005). Esta simplificación y la concentración de la producción bajo un modelo agroexportador a gran escala, limita la sostenibilidad social y ambiental imposibilitando el desarrollo de otras formas de producción para el consumo local (agroecología) o de exportación para mercados especializados (De Navarrete et al, 2005). Esa configuración del agro "como negocio" se concretó en el avance de unidades empresariales (De Martinelli, 2008; Gras y Hernández, 2008), con una lógica de acumulación de capital de manera más flexible. En relación a los cambios tecnológicos que acompañan a los llamados "agronegocios", es necesario inmovilizar más capital en maquinaria esto es inviable para pequeños y medianos productores, aunque propietarios de la tierra que trabajan. Este hecho tiene como contracara que dichos productores contratan servicios de maquinaria agrícola a las empresas de contratistas, situación que, además de relativizar la necesidad de ser poseedores de los saberes y las prácticas de las tareas de producción, los expone a un aumento de la dependencia respecto de los prestadores de servicios. Además, según Pierri (2018), los contratistas tenderán a concentrar en un menor número de empresas los servicios de labores, fenómeno que acompañaría la concentración presente en la gran mayoría de las actividades económicas.

En la última década, en el marco de la acelerada dinámica de acumulación de capital manifestada en los datos censales a través de la gran participación del arrendamiento como forma de tenencia de la tierra, se asume la presencia de una mayor cantidad de rentistas formando parte de la estructura agraria. Por ello, actualmente, varios autores (Caligaris 2014; Fernández, 2013; Azcuy Ameghino, E., 2013, Anino y Mercante, 2009) han estudiado la relevancia de la renta en el agro pampeano y la han relacionado con procesos de diferenciación social descendente. En el NOA, Valenzuela y Scavo (2009) dan cuenta de la creciente demanda de tierras para la agricultura.



## CONCLUSIONES

Como consecuencia de la constante expansión del capital en el agro, la estructura agraria argentina se ha transformado profundamente. El proceso de concentración de la producción, en los últimos treinta años, manifiesta su continuidad a través de las variables censales analizadas. El análisis en dos subperiodos intercensales permite observar que en la última década el proceso de concentración de la producción se aceleró en la región pampeana y en algunas provincias extrapampeanas donde fue posible el corrimiento de la frontera agropecuaria. Es así, como, la disputa por la apropiación de la renta generada por las actividades agropecuarias adquirió cada vez mayor relevancia. El continuo aumento del tamaño promedio de las EAP con límites definidos de la región pampeana, registrado en las últimas tres décadas, fue posible a partir de grandes incrementos en la superficie trabajada bajo arrendamiento. En las provincias extrapampeanas dicho aumento se manifestó bajo las formas de tenencia arrendamiento y ocupación. Los datos nacionales dan cuenta de la heterogeneidad del agro argentino y hacen explícita la necesidad de continuar este análisis general de la estructura agraria desde una perspectiva provincial e incluso local, según los diversos contextos territoriales. Por lo tanto, para lograr el diseño de políticas públicas adecuadas a la heterogeneidad del territorio, se han tornado fundamentales los estudios sobre la distribución de la renta entre los distintos actores, las variaciones en el uso relativo de los factores de producción y las transformaciones de las formas de organización del agro.

## REFERENCIAS BIBLIOGRAFICAS

ADÁMOLI, J., (2005), La agricultura chaqueña: modelo para el nuevo paradigma, XXII Congreso AAPRESID, Rosario, Argentina.

AIZEN, Marcelo A, GARIBALDI, L. A, y DONDO, M., (2009), Expansión de la soja y diversidad de la agricultura argentina. *Ecología austral*, 19 (1), pp. 45-54, recuperado el 07 de septiembre de 2017, de [http://www.scielo.org.ar/scielo.php?script=sci\\_arttext&pid=S1667-782X2009000100004&lng=es&tlng=es](http://www.scielo.org.ar/scielo.php?script=sci_arttext&pid=S1667-782X2009000100004&lng=es&tlng=es).

ANINO, P., y MERCATANTE, E., (2009), Renta agraria y desarrollo capitalista en Argentina, *Lucha de clases*, 9, pp. 69-110.

AZCUY AMEGHINO, E., (2013), *Prueba a nombrar de memoria cinco empresas que estén explotando campos... Propiedad y renta de la tierra en Argentina a comienzos del siglo XXI*, Doctoral dissertation, Facultad de Ciencias Económicas. Universidad de Buenos Aires.

AZCUY AMEGHINO, E., (2005), La evolución del capitalismo agrario y la desaparición de explotaciones agropecuarias: evidencias estadísticas en países seleccionados y problemas de teoría e historia, Ponencia presentada en las cuartas Jornadas Interdisciplinarias de estudios agrarios y agroindustriales.

AZCUY AMEGHINO, E., y FERNÁNDEZ, D., (2007), Yo acumulo, tu desacumulas, él se funde: en torno a los mecanismos económicos del proceso de concentración del capital en la agricultura

argentina a comienzos del siglo XXI, *Ponencia presentada en las V Jornadas Interdisciplinarias de Estudios Agrarios, Buenos Aires*, pp. 11-13.

BANDEIRA P. y SUMPSI, J. M., (2009), Access to Land, Rural Development and Public Action: The When and the How, *Development Policy Review*, 2009, 27 (1): pp. 33-49.

BARBETTA, P., (2009), *En los bordes de lo jurídico: conflictos por la tenencia de la tierra en Santiago del Estero*, Doctoral dissertation, Ph. D. diss., Universidad de Buenos Aires.

BARSKY, O., (editor) (1991), El desarrollo agropecuario pampeano, INDEC/INTA/IICA Buenos Aires.

BASUALDO, E. y ARCEO, N., (2009), Características estructurales y alianzas sociales en el conflicto por las retenciones móviles, en “La crisis mundial y el conflicto del agro”, Centro Cultural de la Cooperación, Universidad Nacional de Quilmes y Página/12, Buenos Aires.

BENBROOK, C. M., (2005), Rust, Resistance, Run Down Soils, and Rising Costs: Problems Facing Soybean Producers in Argentina, *Ag BioTechInfoNet*.

BIDASECA, K., (coord.) (2013), Relevamiento y sistematización de problemas de tierra de los agricultores familiares en la Argentina, 1a ed, Buenos Aires, Ministerio de Agricultura, Ganadería y Pesca de la Nación, 2013. p. 96.

BISANG, R., y CAMPI, M., (2013), El desarrollo agrario argentino en las últimas décadas: fases en el establecimiento de un nuevo paradigma productivo, Anlló, G., Bisan, R. y Campi, M., (coords.), *Claves para pensar el agro argentino*, Eudeba, Buenos Aires.

CÁCERES, D. M., (2014), Accumulation by Dispossession and Socio Environmental Conflicts Caused by the Expansion of Agribusiness in Argentina, *Journal of Agrarian Change*, 15 (1).

CALIGARIS, G., (2014), Dos debates en torno a la renta de la tierra y sus implicancias para el análisis de la acumulación de capital en la Argentina, *Razón y revolución*, (27).

CENTRO DE ESTUDIOS Y PROMOCIÓN AGRARIA (CEPA), (Tsakoumagkos P., Palomares M., Iturregui M.E.), (1991), Caída de precios y conducta institucional en la producción granera pampeana (1984-1985), Buenos Aires, mimeo.

CENTRO DE ESTUDIOS Y PROMOCIÓN AGRARIA (CEPA), (1990), Transformaciones sociales en el agro pampeano 1970-1985, en *Realidad económica* n° 92-93: pp. 214-224, Buenos Aires.

CENTRO DE ESTUDIOS Y PROMOCIÓN AGRARIA (CEPA), (1989), Impacto socioeconómico del proceso de modernización del agro pampeano en la última década, P.I.A. E/0947/86, mecanografiado, Buenos Aires.

CENTRO DE ESTUDIOS Y PROMOCIÓN AGRARIA (CEPA), (1983), El sector agropecuario pampeano en la década del 70. Un análisis a través de sus principales producciones, Buenos Aires.

CIRIO, F. y BARSKY, O., (1988), La agricultura pampeana. Transformaciones productivas y sociales, FCE/IICA/CISEA, Buenos Aires.

GARCÍA, M., (2020), Una mirada cuantitativa de la estructura agraria argentina a través de los Censos Nacionales Agropecuarios 1988, 2002 y 2018, *Red Sociales, Revista del Departamento de Ciencias Sociales*, Vol. 07, N° 06, p. 63-84.

---

CLOQUELL, S. y MARTÍNEZ, A. et al., (1982), Limitantes al aumento de la productividad en el sur santafesino, INTA/MAG/UNR, Rosario.

DE DIOS, R., (2012), Ordenamiento territorial e inclusión social en Santiago del Estero, *Realidad económica*, n° 268.

DE DIOS, R., (2006), Expansión agrícola y Desarrollo local en Santiago del Estero, Ponencia de la VII Reunión de la Asociación latinoamericana de Sociología Rural, ALASRU, Quito, Ecuador.

DE MARTINELLI, G., (2008), Pools de siembra y contratistas de labores. Nuevos y viejos actores sociales en la expansión productiva pampeana reciente, Balsa, J., Mateo, G. y Ospital, M.(Comp.), *Pasado y Presente en el Agro Argentino*, Buenos Aires, Luminere.

FERNÁNDEZ, D. A., (2018), El desierto verde: un estudio sobre la naturaleza y causas del proceso de concentración económica en la agricultura pampeana, Ediciones Imago Mundi.

FERNÁNDEZ, D. A., (2013), *Reflexiones sobre el crecimiento agrícola pampeano a la luz del concepto de la renta diferencial de segundo tipo*, Doctoral dissertation, Facultad de Ciencias Económicas. Universidad de Buenos Aires.

FERNÁNDEZ, D. A., (2014), La alteración en el peso relativo de los componentes de las funciones productivas que implica el proceso de cambio tecnológico de la agricultura pampeana, 1992-2010, en HERNÁN RUGGERI, (Compiladores), 1a ed., Buenos Aires, Universidad de Buenos Aires, 2007, pp. 108-113.

FERNÁNDEZ, D., y SCALERANDI, G., (2009), Una vez más sobre el pez grande y el pez chico en la región pampeana, Fondos Comunes de Inversión en el agro y la disputa de la ganancia extraordinaria, *VI Jornadas Interdisciplinarias de Estudios Agrarios y Agroindustriales*, 1-21.

GARCÍA, A. y ROFMAN, A., (2009), Agribusiness y fragmentación en el agro argentino: desde la marginación hacia una propuesta alternativa”, *Mundo Agrario, Revista de estudios rurales*, La Plata, Centro de Estudios Histórico Rurales de la Facultad de Humanidades y Ciencias de la Educación de la Universidad Nacional de La Plata, n° 18.

GARCÍA M., FIADONE R. y PESCIO F., (2011), Transformaciones de la ganadería pampeana. Una visión por deciles de superficie agropecuaria, 1988-2002, III Congreso Regional de Economía Agraria, XVI Congreso de economistas agrarios de Chile XLII Reunión Anual, Asociación Argentina de Economía Agraria, Revista Argentina de Economía Agraria, 9-11 de Noviembre, Valdivia, Chile.

GHERSA, C.M y GHERSA, M.A.M, (1991), Cambios Ecológicos en los Agroecosistemas de la Pampa Ondulada, Efectos de la Introducción de la Soja, *Ciencia e Investigación*, vol. 5.

GIARRACCA; N. y TEUBAL, M., (2010), Disputas por los territorios y recursos naturales: el modelo extractivo, *REVISTA ALASRU nueva época* N 5, Análisis latinoamericano del medio rural, pp. 113-135.

GIARRACCA, N. y TEUBAL, M., (2006), Territorios en disputa: los bienes naturales en el centro de la escena, en *Realidad Económica* N° 217, Buenos Aires.

GARCÍA, M., (2020), Una mirada cuantitativa de la estructura agraria argentina a través de los Censos Nacionales Agropecuarios 1988, 2002 y 2018, *Red Sociales, Revista del Departamento de Ciencias Sociales*, Vol. 07, N° 06, p. 63-84.

---

GONZÁLEZ, M.C., (2005), Agriculturización y agricultores familiares: similitudes y diferenciaciones a partir de cuatro estudios pampeanos, en GONZÁLEZ, M. C. (coord.) *Productores familiares pampeanos: hacia la comprensión de similitudes y diferenciaciones zonales*, Ed. Astralib, pp. 67-88, Buenos Aires.

GONZÁLEZ, M.C. y GARCÍA, M., (2005), Tenencia de la tierra en la provincia de Buenos Aires. Una visión en tres partidos pampeanos, *Cuartas Jornadas Interdisciplinarias de Estudios Agrarios y Agroindustriales*, Facultad de Ciencias Económicas, UBA, Buenos Aires. ISBN 950-29-0892-9, p. 18 (CD).

GRAS, C., y HERNÁNDEZ, V., (2008), Modelo productivo y actores sociales en el agro argentino, *Revista mexicana de sociología*, 70 (2), pp. 227-259.

GROSSO, S., BELLINI, M. E., QÜESTA, L., GUIBERT, M., LAUXMANN, S., & ROTONDI, F., (2010), Impactos de los 'pools de siembra' en la estructura social agraria: Una aproximación a las transformaciones en los espacios centrales de la provincia de Santa Fe (Argentina), *Revista de estudios regionales y mercado de trabajo*, (6), pp. 115-138.

INSTITUTO NACIONAL DE ESTADÍSTICAS Y CENSOS (INDEC), Censo Nacional Agropecuario, 1988, 2002 y 2018.

LATTUADA, M. J., y NEIMAN, G., (2005), *El campo argentino: crecimiento con exclusión*. Buenos Aires, Argentina, Capital Intelectual.

LEÓN, C.; PRUDKIN, N. y REBORATTI, C., (1985), El conflicto entre producción, sociedad y medio ambiente: la expansión agrícola en el sur de Salta, *Desarrollo Económico*, pp. 399-420.

LÓPEZ, G., (2010), *¿Vamos al grano? El rol del Estado en el comercio granario argentino*, Buenos Aires, SEMA.

LÓPEZ CASTRO, N., (2014), De chacareros a rentistas: trayectorias de abandono de la actividad agropecuaria en el SO bonaerense (Puán y Adolfo Alsina, 1988-2012), *Mundo agrario*, 15 (28).

LÓPEZ MONJA, C., POTH, C., y PERELMUTER, T., (2010), El Avance de la soja transgénica: ¿Progreso científico o mercantilización de la vida? Un análisis crítico de la biotecnología en Argentina.

MARGIOTTA, E., y BENENCIA, R., (1995), *Introducción al estudio de la estructura agraria: la perspectiva de la sociología rural*, Buenos Aires, FAUBA, Mimeo.

MARTINELLI, G. O. D., (2014), Estrategias de inversión y producción de los fondos de inversión agrícola en el reciente ciclo de expansión productiva argentina, *Estudios Rurales*.

MORELLO, J., (2005), Entrando al Chaco con y sin el consentimiento de la Naturaleza. *Vida Silvestre*, v. 92, p. 23, 2005. Morello, J.; Pengue, W.; Rodríguez, A. *Etapas de uso de los recursos y desmantelamiento de la biota del Chaco*. FAUBA-GEMAPA, UBA, Buenos Aires, n. 4, p. 3-19, 2005.

MURMIS, M., (1994), Incluidos y excluidos en la reestructuración del agro latinoamericano, *Debate Agrario*, (18), 101.

GARCÍA, M., (2020), Una mirada cuantitativa de la estructura agraria argentina a través de los Censos Nacionales Agropecuarios 1988, 2002 y 2018, *Red Sociales, Revista del Departamento de Ciencias Sociales*, Vol. 07, N° 06, p. 63-84.

---

NAVARRETE, D.; GALLOPÍN, G.; BLANCO, M.; DIAZ-ZORITA, M.; FERRARO, D.; HERZER, H.; LATERRA, P.; MORELLO, J.; MURMIS, M.; PENGUE, W.; PIÑEIRO, M.; PODESTA, G.; SATORRE, E.; TORRENT, M.; TORRES, F.; VIGLIZZO, E.; CAPUTO, M. Y CELIS, A. (2005), Análisis sistémico de la agriculturización en la pampa húmeda argentina y sus consecuencias en regiones extra-pampeanas: sostenibilidad, brechas de conocimiento e integración de políticas Serie Medio Ambiente y Desarrollo, n. 118, Santiago de Chile, CEPAL.

PARUELO, J.M., J.P. GUERSCHMAN Y S.R. VERÓN, (2005), Expansión agrícola y cambios en el uso del suelo, *CienciaHoy*, vol. 15, N° 87.

PAZ, R. G., (2013), Explotaciones sin límites definidos y desarrollo rural en Santiago del Estero. hacia un ordenamiento, *Realidad económica*, n.277, (jul.-ago.2013), p.109-128.

PAZ, R. G., y JARA, C. E., (2013), Las nuevas dinámicas de los antiguos conflictos de tierra en regiones extrapampeanas, *Revista: Voces en el Fénix*, ISSN: 1853-8819, Universidad de Buenos Aires, Facultad de Ciencias Económicas, Plan Fénix.

PENGUE, W., (2005), Agricultura industrial y transnacionalización en América Latina, México DF, UACMAPNUMA.

PIERRI, J., (2018), Resultados económicos en la producción de granos bajo el signo del agronegocio en Argentina: Un análisis crítico, *Ciclos en la Historia, la Economía y la Sociedad*, (50), 3-27.

PIERRI, J., y WESZJR, W. J., (2017), *La sojización en Argentina y Brasil (1980/2014): influencia de las políticas públicas, de las empresas transnacionales y de la estructura económica dependiente*, *Extensão rural*, DEAER-CCR-UFSM, 1, 20-41.

REARTE, D., (2007), Situación de la ganadería argentina en el contexto mundial (No. W: \\Docum\_Elec\9. pdf), Instituto Nacional de Tecnología Agropecuaria, Buenos Aires (Argentina), Estación Experimental Agropecuaria Balcarce, Buenos Aires (Argentina). Programa Nacional Carnes.

REBORATTI, C. E., (2018), Agriculturas empresariais e espaços rurais na globalização, *Pampa: Revista Interuniversitaria de Estudios Territoriales*, (18), pp. 127-129.

REBORATTI, C., (2005), Efectos sociales de los cambios en la agricultura, *Ciencia hoy*, 15(87), pp. 52-61.

RODRÍGUEZ, J., (2008), Consecuencias económicas de la soja transgénica. Argentina 1996-2006, Buenos Aires, CLACSO Ediciones Cooperativas.

ROMÁN, M y HANICKEL G., (2004), Cambios en la estructura de costos agrícolas durante los noventa, *Transformaciones territoriales N 5*, Nuevas Visiones en el inicio del siglo XXI, AUGM, Asociación de Universidades del Grupo Montevideo Buenos Aires, 20 pp. ISBN:950-34-0320-0 (CD)

ROMÁN, M. GONZÁLEZ MC. y AUDERO S., (1999), Productores familiares de bajos recursos productivos de Azul: aproximación a sus estrategias, *Revista Argentina de Economía Agraria*, Vol II, Nro 2, Buenos Aires, 1999, pp 25:33, ISSN 0327-3318.

GARCÍA, M., (2020), Una mirada cuantitativa de la estructura agraria argentina a través de los Censos Nacionales Agropecuarios 1988, 2002 y 2018, *Red Sociales, Revista del Departamento de Ciencias Sociales*, Vol. 07, N° 06, p. 63-84.

---

SILI, M. Y SOUMOULOU, L., (2011), La problemática de la tierra en Argentina. Conflictos y dinámicas de uso, tenencia y concentración. FIDA - Ministerio de Agricultura, Ganadería y Pesca de la Nación, Copyright ©IFAD 2011, pp. 174.

THE NATURE CONSERVANCY (TNC) (2005), Fundación Vida Silvestre Argentina (FVSA), Fundación para el Desarrollo Sustentable del Chaco (desde el Chaco) y Wildlife Conservation Society Bolivia (WCS). 2005. Evaluación Ecorregional del Gran Chaco Americano/ Gran Chaco Americano Ecological Assessment. (1ª ed.). Buenos Aires. Fundación Vida Silvestre Argentina.

TRPIN, V., & CASTRO, N. L., (2016), Estudios sociales sobre la estructura agraria de la Argentina (2000-2014), *ESTUDIOS SOBRE LA*, 215.

VALENZUELA, C. y SCAVO, A., (2009), La resistencia de la agricultura familiar tradicional en el Chaco, Argentina. *Economía, Sociedad y Territorio* Vol. IX, N° 30.

VILLULLA, J. M., (2016), Intermediación laboral en la agricultura pampeana argentina: trabajadores asalariados y contratistas, Eutopía, *Revista de Desarrollo Económico Territorial*, (9), pp. 63-79.